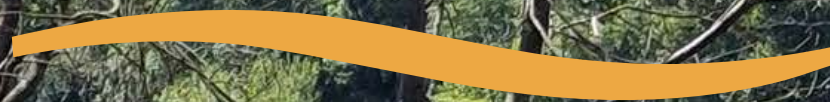




2025



ÉDITO

L'année 2025 aura été l'occasion de célébrer les 30 ans d'existence du syndicat, de regarder le chemin parcouru et les actions menées collectivement. Elle a été marquée par l'inauguration de nouveaux parcours de découverte de l'île de la Table Ronde, d'un fléchage des sentiers et des portes informatives d'entrée de site refaites. La pile de traîlle sur l'île a été restaurée et une nouvelle réplique du bac refaite, offrant un accueil plus qualitatif aux usagers. Les travaux de restauration écologique du fleuve (CNR) avancent, ils sont entrés dans leur deuxième année de mise en œuvre, et ceux pour offrir une nouvelle salle pédagogique aux groupes accueillis ont également débutés. Il s'agit d'enrichir encore un peu plus la découverte des milieux alluviaux et de l'histoire de notre Rhône.

Tous les indicateurs de biodiversité ne sont pourtant pas au vert, malheureusement, mais à mi-parcours du Plan de gestion des îles et lônes du Rhône pour 2021-2030 beaucoup d'actions ont été déployées afin de poursuivre les objectifs de préservation de l'espace naturel et d'accueil du public. La réflexion sur le projet d'arrêté préfectoral de protection de biotope et d'habitats naturels (APPBHN) entre en phase finale avec ce même but de garantir ce bon équilibre entre l'ensemble des enjeux.

Bonne lecture
Le président du SMIRIL

SOMMAIRE

Les chiffres clés 2025	3
Le SMIRIL et son territoire	4 - 5
Rétrospective 2025	6 - 7
30 ans de préservation	8 - 9
Faits marquants 2025	10 - 11
Travaux de restauration écologique	12 - 13
Accueil du public	14 - 19
Gestion de l'espace naturel	20 - 23
Connaissance de la biodiversité	24 - 31
Administratif	32 - 34



30
ans du SMIRIL



33
nouvelles espèces découvertes



20
suivis naturalistes (16 en interne)



1
observatoire territorial de la biodiversité
↳ **9** Atlas de la Biodiversité Communale



1 000
participants au programme grand public



5 840
élèves accueillis



22
classes en projet école dehors

Les missions du Syndicat Mixte du Rhône, des îles et des Lônes (SMIRIL)

- Préserver la biodiversité, conduire des actions de renaturation et de restauration,
- Valoriser le patrimoine naturel et historique
- Organiser l'accueil du public et les activités d'éducation à la nature
- Assurer une gestion concertée et durable du site

À l'échelle du bassin Rhodanien, notre territoire est petit... mais si nous le regardons de plus près, alors nous constatons qu'il représente un riche espace de biodiversité !

L'espace naturel est identifié comme un axe de la Trame verte et bleue à l'échelle métropolitaine et régionale et fait partie des 19 Espaces Naturels Sensibles (ENS) de la Métropole de Lyon et des 45 du Département du Rhône.

Le SMIRIL est l'un des trois syndicats gestionnaires d'ENS du territoire Métropolitain avec le SIMALYM (Grand Parc) et le Syndicat Mixte Plaines Monts d'Or.



740 ha
surface du périmètre de compétences du SMIRIL



595 ha
de surface classée ENS



338 ha
de forêt alluviale
↳ **326 ha** en libre évolution
12 ha en sylviculture



61,4 ha
en APPB (Arrêté préfectoral de protection de biotope)



180 ha
en zone PPRT (Prévention des Risques Technologiques)



17,8 ha
en zone agricole

EN QUELQUES DATES

15 janvier

Visite sur l'île de la Table Ronde du Directeur Général de l'agence de l'eau Rhône Méditerranée Corse



Jusqu'à fin février

Fin de la 1ère saison des travaux de restauration écologique

28 février

Journée de repérage sur site des partenaires pédagogiques



Ciné-lecture

Jeu 6 mars



6 mars

Ciné-lecture - l'arbre à contes à Irigny avec le service culturel



12 mars

Colloque éducation nationale EDD : eau et climat



10 février

Comité de suivi du plan de gestion

Février

5 mars

Nuit de la chouette à Millery avec La renarde des Alpes



12 avril

Comité d'usagers des îles et îlons du Rhône

13 avril

Tenue de stand à Randovillage à Vernaison

Avril

23 avril

Atelier-spectacle : j'agis pour la faune et Ismé et la semeuse d'étoiles à Irigny



6 avril

Fête des idées écoresponsables à Irigny



24 mai

Fête de la nature 30 ans du SMIRIL



24 avril

Balade découverte avec les salariés de La vie claire



22 mai

Balade centaaurée à Millery



23 mai

Rencontre Amont/Aval à l'île du Beurre avec une classe de Feyzin et une classe de Condrieu



1 septembre

Début de la saison 2 des travaux de restauration écologique par la CNR



26 novembre

Balade autour du castor avec Cosmos Culture écologie



9 septembre

Journée de rentrée des partenaires pédagogiques : sensibilisation aux tiques

7 juin

Stand grandes terres en fête à Feyzin



7-8 juin

Randonnée découverte avec Kaypacha

22 septembre

Réunion collectif éducation au fleuve au SMIRIL



5-6 octobre

Fête découverte à la ferme au Loup et son four à pain avec les Amis de l'île de la Table Ronde



Fin sept à début nov

Restauration de la pile de Traille sur l'île de la Table Ronde

7 octobre

Chantier de plantation de ripisylve dans le cadre l'aire éducative à Vernaison avec l'ADDVC



11 décembre

Visite du chantier de restauration écologique pour l'équipe du SMIRIL avec la CNR

2 juillet

Affût castor à la base nature à Grigny



Août

Septembre

Octobre

Novembre

Décembre

Automne 2025

Ouverture de la consultation du projet d'APPBHN par la préfète



fin novembre

Réfection du parking de la traïlle sur l'île de la Table Ronde



30 ANS DE PRÉSERVATION

10 MAI 1995

Le SMIRIL est créé par arrêté préfectoral, suite à une mobilisation exemplaire des élus et des citoyens des communes riveraines pour enrayer le processus de dégradation des îles et îlons du Rhône. Il regroupe 7 communes (Irigny, Vernaison, Grigny, Ternay, Sérézin-du-Rhône, Feyzin), le Conseil Général du Rhône et le Grand Lyon.

1998 - 2000

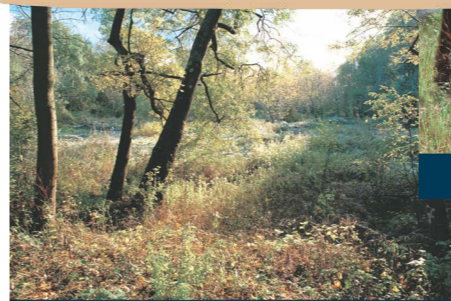
Travaux menés par la CNR dans le cadre de la mise en service d'une petite centrale hydroélectrique. La réhabilitation du cours naturel du Rhône a permis de porter le débit réservé de 10-20 m³/s à 100 m³/s toute l'année, soit 10 % du débit moyen du fleuve.



Mise en service de la petite centrale hydroélectrique 2000

1999 - 2000

Travaux de recreusement et de remise en eau de trois îlons (Ciselande, Jaricot et Table Ronde) comprenant le déboisement, le terrassement et la végétalisation des berges. Une prise d'eau a été créée pour la îlon de Ciselande et une connexion établie entre la îlon de Jaricot et le bassin de joutes.



L'îlon Table Ronde avant le recreusement 1999-2000



Projection de la îlon Table Ronde après travaux

2000

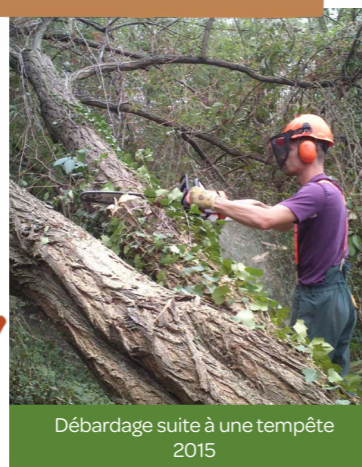
Les actions de sensibilisation et d'éducation à l'environnement sont lancées auprès des scolaires.



Aménagement des six espaces pédagogiques 2001-2003

2024

Une nouvelle phase de travaux de restauration écologique, menée par la CNR jusqu'en 2028 sur les communes d'Irigny, Feyzin et Vernaison, vise à redonner au Rhône un fonctionnement plus naturel.



Débardage suite à une tempête 2015

2024-2025

Le territoire se dote d'une nouvelle signalétique, de nouvelles portes d'entrée et d'un parcours d'interprétation renouvelé, afin d'améliorer l'accueil du public et la compréhension des milieux naturels, en cohérence avec les actions de restauration écologique en cours.



2012

Les communes membres du SMIRIL prennent chacune un arrêté portant sur la réglementation des usages sur le territoire des îles et îlons du Rhône. Cette année-là, les premières animations du programme grand public sont organisées.



Arrivée du troupeau de Highland 2014



Maquette de bac à traile installée sur l'île de la Table Ronde - 2006

2001-2003

La commune de Grigny met à disposition du SMIRIL l'ancienne gare pour accueillir ses locaux. L'espace naturel est aménagé pour l'accueil du public : portes d'entrée, mobilier, sentiers, etc.



Restauration de la ferme au Loup 2003

2021

Après deux ans de travail, le Plan de gestion 2021-2030 est adopté par les élu-es du Comité syndical. Le premier Comité d'usagers des îles et îlons du Rhône est organisé, dans la continuité de la concertation menée pour définir les travaux de restauration écologique du fleuve.



Premier comité d'usagers des îles et îlons du Rhône 2021

2006

Le premier Plan de gestion de l'espace naturel est adopté. Ce document directeur trace les orientations de gestion de l'espace naturel à moyen terme.



Crue du 4 mars - 2005.



Grande mare pédagogique aménagée à Grigny 2019



Extension des bureaux du SMIRIL à Grigny 2008



Réhabilitation du local du ball-trap 2005



Installation de portes d'entrées et de signalétiques 2001-2003



Inauguration de la ferme au Loup 2004

NOUVEAUX AMÉNAGEMENTS D'ACCUEIL DU PUBLIC

Une nouvelle signalétique pour mieux accueillir et orienter

En 2025, le SMIRIL a fini de déployer une signalétique entièrement renouvelée sur plusieurs secteurs de l'espace naturel.

Objectif : faciliter l'orientation, renforcer la compréhension des milieux et améliorer l'expérience des visiteurs.

Cette nouvelle signalétique comprend :

- des panneaux d'accueil aux entrées principales,
- des panneaux pédagogiques présentant les habitats, la faune et la flore ainsi que l'histoire de l'île de la Table Ronde,
- des cartes permettant d'identifier rapidement les cheminements autorisés et les zones sensibles.



Des portes d'entrée repensées

Les portes d'entrée principales de la Table Ronde et des secteurs à forte fréquentation ont été repensées afin de :

- matérialiser clairement l'arrivée sur l'espace naturel,
- guider les visiteurs dès leur arrivée,
- améliorer les conditions d'accueil (clarté, sécurité, lisibilité).

Elles intègrent désormais :

- une carte générale du site,
- un message d'accueil présentant les lieux,
- les consignes principales de protection des milieux et de rappels de bonnes pratiques



“ Très belle promenade sur un sentier bien balisé avec des explications » « Super endroit bien balisé une petite maquette en 3D avec une idée de génie écrite en braille pour les non-voyant » « Des petits chemins, trois boucles mixables, entre le Rhône, ses Lônes et des espaces protégés. Bien balisé et entretenu, des jeux à faire le long pour les enfants et les grands. Il y a des cabanes d'observation, une ancienne ferme et la fameuse table ronde. Au top pour une balade !

Un usager



De nouvelles mares pour renforcer la biodiversité

L'équipe technique a mené un chantier majeur de création de mares sur la pelouse arborée sur l'île de la Table Ronde dans le cadre des nouveaux aménagements de l'île. Ces mares à visée pédagogique en premier lieu jouent un rôle crucial pour les amphibiens, les insectes aquatiques et la petite faune des milieux humides.



Les agents du pôle technique ont réalisé un travail approfondi et minutieux qui a permis à ces mares de voir le jour :

- creusement pour créer les 3 mares,
- retrait d'anciens déchets issus de l'ancienne décharge, accumulés sous terre depuis plusieurs décennies,
- pose d'une bâche étanche pour garantir une rétention d'eau durable,
- installation d'un ponton pédagogique, permettant aux classes et aux visiteurs d'observer la mare sans dégrader les abords,
- mise en place d'un portail de protection, afin de préserver ces habitats encore fragiles.

Des murets en pierres sèches sont venus les compléter, réalisées dans le cadre d'un chantier participatif avec Veolia.



Un livret-enquête pour petits et grands

Le livret-jeu « Le Passager de l'île », créé à l'occasion de la fête de la nature puis pensé en autonomie a été diffusé cet automne à l'occasion des journées européennes du patrimoine. Ce support ludique permet :

- de découvrir la biodiversité en autonomie,
- d'explorer l'île de la Table Ronde à travers 8 énigmes,
- de toucher un public familial très large et autonome.



L'année 2025 marque la poursuite de la grande opération de renaturation du Rhône sur les secteurs Ciselande-Jaricot, Irigny, l'île Tabard, le bassin de joutes de Vernaison et l'étang Guinet. Ces travaux pilotés par la CNR, en partenariat avec le SMIRIL, visent à restaurer des îlots actifs, supprimer des ouvrages Girardon, et redonner au fleuve sa dynamique naturelle, essentielle pour la biodiversité.



- Retrait de la jussie et dragage partiel des sédiments
- Enlèvement des arbres tombés

Criblage de la renouée



- Mise en place de la base-vie et des accès chantier
- Traitement par criblage de la Renouée du Japon



Début 2025 : fin de la saison 1



Avant chaque phase de travaux et après chaque crue, une pêche de sauvegarde est réalisée par la Fédération de pêche du Rhône.

5 000
poissons sauvés fin 2025

Zone de réinjection sédimentaire

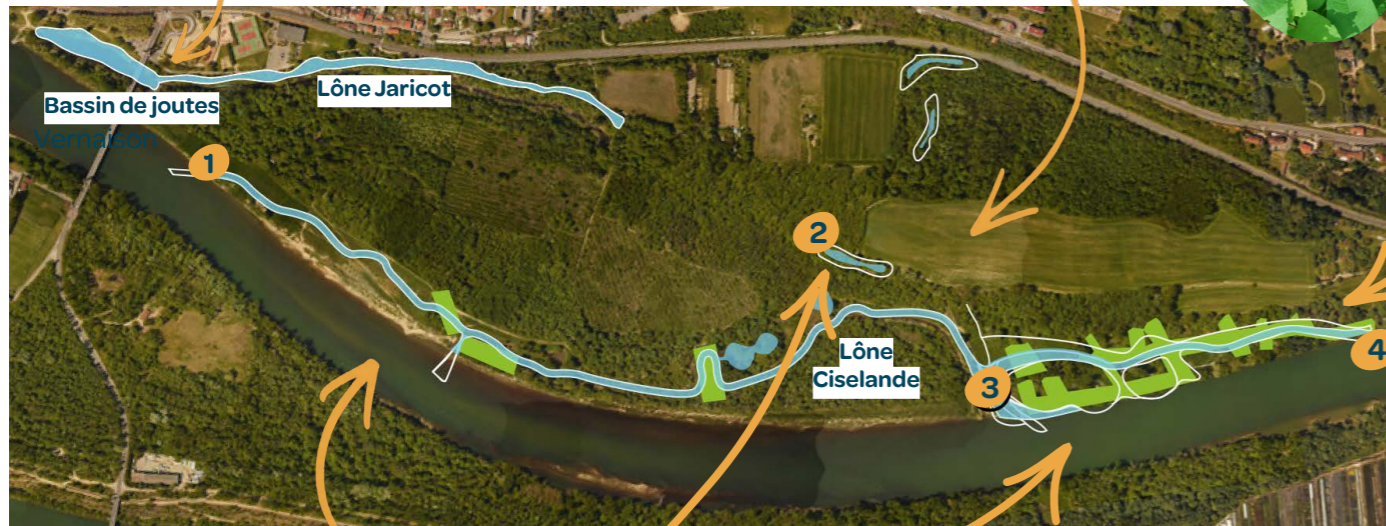


- Début des terrassements sur la partie sud
- Test de réinjection sédimentaire (suivi PFAS en parallèle)

Déboisement emprise chantier



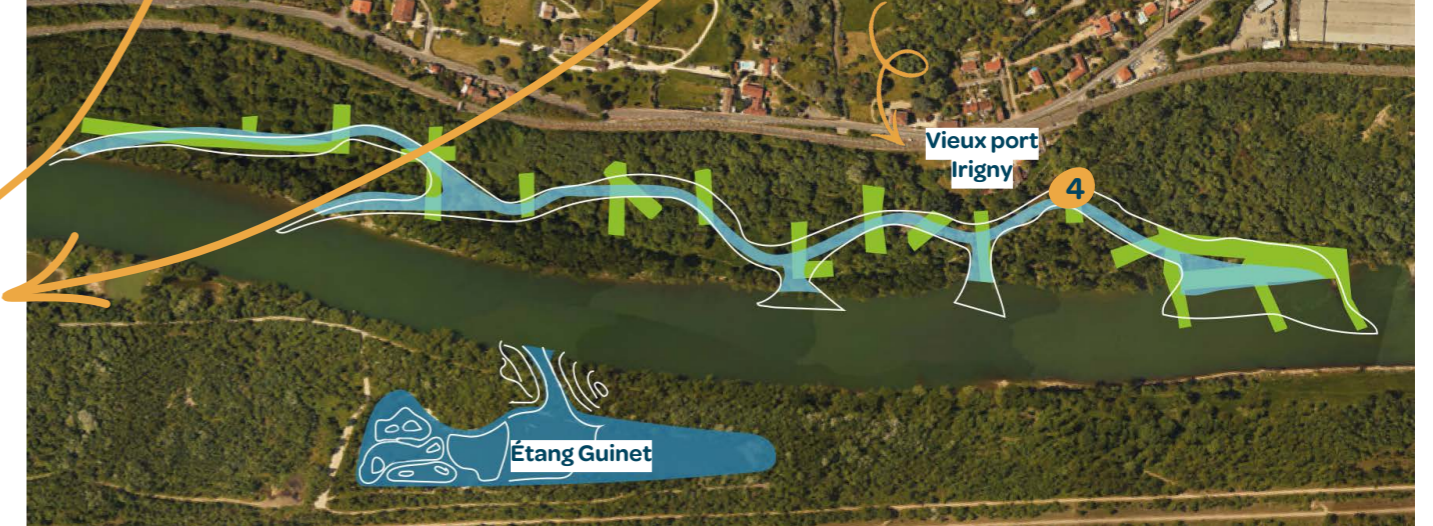
- Inventaires naturels (aucune nouvelle espèce protégée)
- Sondages sur les ouvrages Girardon (≈ 30 sondages)
- Déboisements périmètre emprise du chantier (hors arbres à chauves-souris)



- Dépose de la digue côté Rhône
- Creusement de la lône et des mares phréatiques
- Début de la piste de liaison dans le Rhône (avec les graviers extraits issus du creusement de la lône)
- Fin du criblage des matériaux contaminés



Septembre 2025 à février 2026 : saison 2

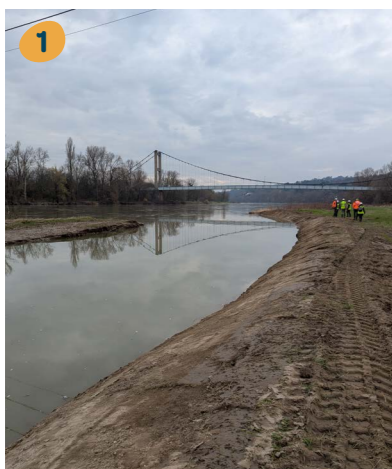


- Fin des déboisements
- Pose de bois morts pour restaurer les habitats aquatiques
- Début des terrassements et aménagement du franchissement du ruisseau de la Mouche

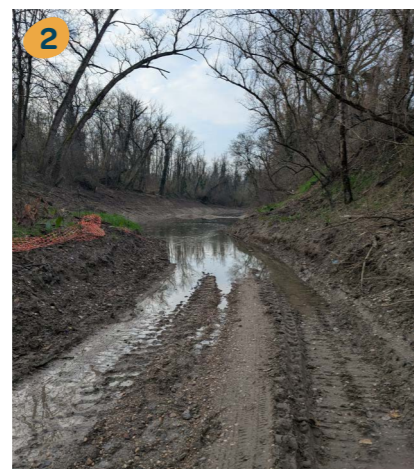


De mars à juillet L'intersaison

- Poursuite des inventaires faune / flore
- Pose de piquets pour matérialiser les zones sensibles et les emprises du chantier
- Installation de la base-vie d'Irigny (ancien stade) et création d'une piste d'accès
- Criblage de la Renouée du Japon
- Réinjection sédimentaire dans les casiers : 13 000 m³ remis dans le fleuve, en grande partie dispersés par les "coups d'eau"
- Aucun impact PFAS détecté en aval



12 Continuité de la lône Ciselande



Mare phréatique creusée



Lône Ciselande au niveau du 7^e barrage



Nouveau chenal au vieux port



Piste sur le Rhône



Accueil du public

Quelques chiffres clés:

Grand public
37 animations
dont 8 en régie
environ 1 000 participants

Loisirs et public en situation de handicap
21 animations
10 structures
300 bénéficiaires

947 abonnés Facebook
192 000 vues de contenu
+10%

397 abonnés Instagram
+34%

4 newsletters
1 par trimestre

1 lettre d'information
en boîte aux lettres

Les actions grand public et de loisirs 2024/2025



Les projets scolaires 2024/2025

Communication

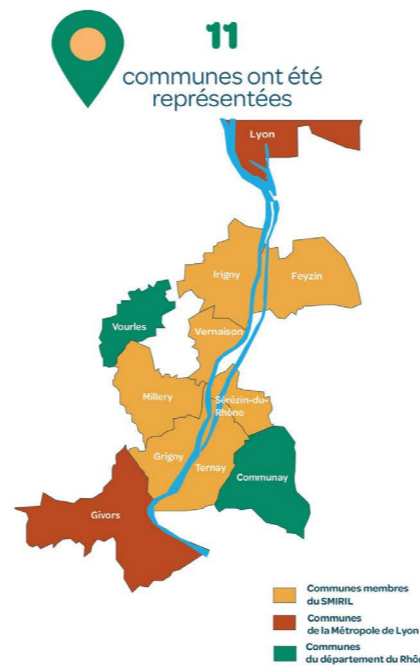
25 partenaires pédagogiques
↓
702 animations
(en moyenne 2 par classe pour les maternelles et 3 pour les élémentaires)

14 visites de la station de traitement des eaux usées

35 établissements scolaires
6 collèges, 11 primaires, 9 maternelles, 8 élémentaires, 1 DITEP

35 sorties en autonomie
dont classes hors projet SMIRIL ou public petite enfance

241 classes, **5 838** élèves



Zoom école dehors
22 classes, **5** partenaires pédagogiques
88 animations avec les partenaires (4 demi-journées par classe)
4 communes: Millery, Ternay, Irigny, Grigny-sur-Rhône

1 pôle pédagogique

2 coordinatrices
35 interventions
6 classes en défi lecture, 3 classes en projets Amont/Aval, 5 animations de découverte de l'histoire du territoire «en quête du Rhône»

Gestion des impondérables
Relation avec les partenaires pédagogiques
Communication et valorisation autour des projets
Participation à des temps de réseau d'éducation à l'environnement et au fleuve

Planification des sorties
Accompagnement pédagogique des enseignants
Organisation de sorties et animations grand public
Montage des projets pédagogiques
Mise à disposition de ressources et création d'outils pédagogiques

Un blog pédagogique dédié à la pédagogie

Depuis 2021, avec le soutien de la Métropole de Lyon, le SMIRIL anime un blog pédagogique sur laclasse.com, destiné à accompagner les projets scolaires, valoriser les actions menées sur le territoire et mettre à disposition des ressources à destination des enseignants et des partenaires éducatifs.

En 2025, le blog a fait l'objet d'une réorganisation avec la création d'une page "Ressources", regroupant :

- les outils pédagogiques internes développés par le SMIRIL,
- une sélection de ressources extérieures en lien avec les thématiques abordées lors des animations.
- cette évolution vise à faciliter l'appropriation des contenus par les équipes pédagogiques, en amont ou en prolongement des interventions.



Développement de fiches pédagogiques

En parallèle, le pôle pédagogique a engagé un travail au long cours de développement de fiches pédagogiques à compléter par les élèves ainsi qu'une fiche corrigée pour l'enseignant, téléchargeables par les enseignants pour préparer ou prolonger les interventions. Ces fiches ont été initiées en octobre 2025 avec l'arrivée de Julie Curveur, stagiaire en BTS Gestion et protection de la nature (GPN) accueillie au sein du pôle pédagogique du SMIRIL.

À la fin de l'année 2025, seule la thématique "de la grenouille au castor" a été développée, pour les classes de cycle 2. Les fiches ont vocation à être déclinées par cycle et structurées par grandes thématiques, parmi lesquelles :

- de la grenouille au castor,
- du roseau au peuplier,
- de la mare à la forêt alluviale,
- de la goutte d'eau au Rhône,
- de l'histoire à la culture rhodanienne.

Chaque fiche précise les liens avec les programmes scolaires, en s'appuyant sur les attendus de fin de cycle et les repères de progression, afin de faciliter leur appropriation par les enseignants et leur intégration dans les projets de classe.

Les autres thématiques seront développées au cours de l'année 2026, dans une logique progressive, afin de constituer une ressource pédagogique complète, cohérente et pérenne, en lien avec les animations et les enjeux du territoire.

De la grenouille au castor

Les oiseaux

1 Qu'est-ce qu'un oiseau ?
Trace un trait du nom des parties de l'oiseau aux bons endroits de l'oiseau.
Bec • Ventre
Aile • Oeil
Queue • Pattes

2 Les chants
Écoute les chants d'oiseaux. Associe chaque chant à l'oiseau correspondant. Dans le rond, écris les numéros des chants dans l'ordre où tu les as entendus, en face du bon oiseau.
Pic vert, Rouge-gorge, Milan noir

3 Le cycle de vie du canard Colvert
Chaque photo représente une étape du cycle de vie du canard. Dans le rond, écris le numéro de l'étape décrite ci-dessous.
1 Le mâle et la femelle s'accouplent. 2 La femelle pond ses œufs dans le nid.
3 Les œufs éclosent. 4 Les bébés canards appelés canetons quittent le nid.

Exemple de fiche élève

Valorisation et suivi des actions pédagogiques

Les coordinatrices pédagogiques du SMIRIL, qui assurent le montage des projets pédagogiques et le choix des animations en lien avec les enseignants et les partenaires, réalisent un suivi régulier des actions menées sur le terrain. À ce titre, elles se rendent régulièrement auprès des partenaires pédagogiques lors des animations afin d'en observer le déroulement, d'échanger avec les intervenants et d'accompagner la qualité des projets proposés.

Cette présence permet aux coordinatrices de mieux comprendre les contenus des animations, les modalités d'intervention des partenaires et les attentes pédagogiques des enseignants, afin d'ajuster et de construire des projets toujours plus cohérents et adaptés aux classes. Elle contribue également à renforcer le lien entre les acteurs éducatifs du territoire.

Ces temps de suivi donnent lieu à la rédaction d'articles de valorisation sur le blog pédagogique, mettant en lumière des actions très diverses, de l'animation ponctuelle à des projets de plus grande ampleur, inscrits dans la durée avec les classes et les partenaires.



Une bibliothèque pédagogique et des défis lecture

Le SMIRIL met à disposition une bibliothèque d'ouvrages pédagogiques, mobilisable dans le cadre des projets scolaires et des animations nature.

En 2025, cette bibliothèque a été enrichie par l'acquisition de 8 titres jeunesse, chacun en 8 exemplaires, spécifiquement dédiés aux défis lecture, un dispositif porté par le SMIRIL depuis 2005 et réunissant chaque année une douzaine de classes.

Les ouvrages acquis en 2025 sont : *La tribu qui pue*, *L'île*, *Permavillage*, *Fleuves*, *Le concours de cabanes*, *La nature sauvage*, *Le grand bazar* et *L'expédition rocambolesque du professeur Schmetterling*.



Les défis lecture, proposés par le SMIRIL depuis 2005, s'adressent à des classes volontaires d'écoles élémentaires, en complément des projets pédagogiques plus classiques. Chaque année, environ une douzaine de classes s'engagent dans ce dispositif.

Organisé de décembre à mai-juin, le projet repose sur la lecture d'une sélection commune d'ouvrages, choisis par les enseignants au sein de la bibliothèque du SMIRIL. Les élèves lisent les livres individuellement ou collectivement, puis conçoivent des jeux de lecture ou des valises d'objets mystères, qui sont ensuite échangés entre les classes.

Le défi lecture se conclut par un temps fort de rencontre en fin d'année dans l'espace naturel, mêlant échanges, convivialité et activités nature en lien avec les ouvrages.

La Fête la nature et les 30 ans du SMIRIL

Le 24 mai 2025, à l'occasion de la Fête de la nature, le SMIRIL a célébré 30 ans d'actions en faveur du Rhône et de ses zones humides lors d'une journée conviviale et festive ouverte à tous organisée à la Ferme au Loup, au cœur de l'île de la Table Ronde.

Cet événement a permis de valoriser trois décennies d'engagement collectif pour la préservation des milieux naturels et l'ouverture de l'espace naturel au public et d'inaugurer les nouveaux aménagements récemment installés sur l'île.

Temps officiels et mise en perspective de l'histoire du site

La matinée a débuté par une balade inaugurale des nouveaux parcours, suivie d'un temps de prises de parole institutionnelles, réunissant :

Jérôme Bub, président du SMIRIL,
Mathieu Stortz, directeur général de la CNR,
Thomas Dossus, sénateur du Rhône,
Pierre Athanaze, vice-président de la Métropole de Lyon,
Marie-Claude Gaillot, ancienne présidente du SMIRIL,
Caroline Chaigne, élue au SMIRIL et à la commune de Vernaison.



Ces interventions ont permis de retracer l'histoire du site, de rappeler les étapes majeures de la restauration des îlons et de souligner l'importance du partenariat entre les collectivités, la CNR et les acteurs du territoire pour la préservation de la biodiversité et l'accueil du public.

Une après-midi d'animations nature ouverte à tous

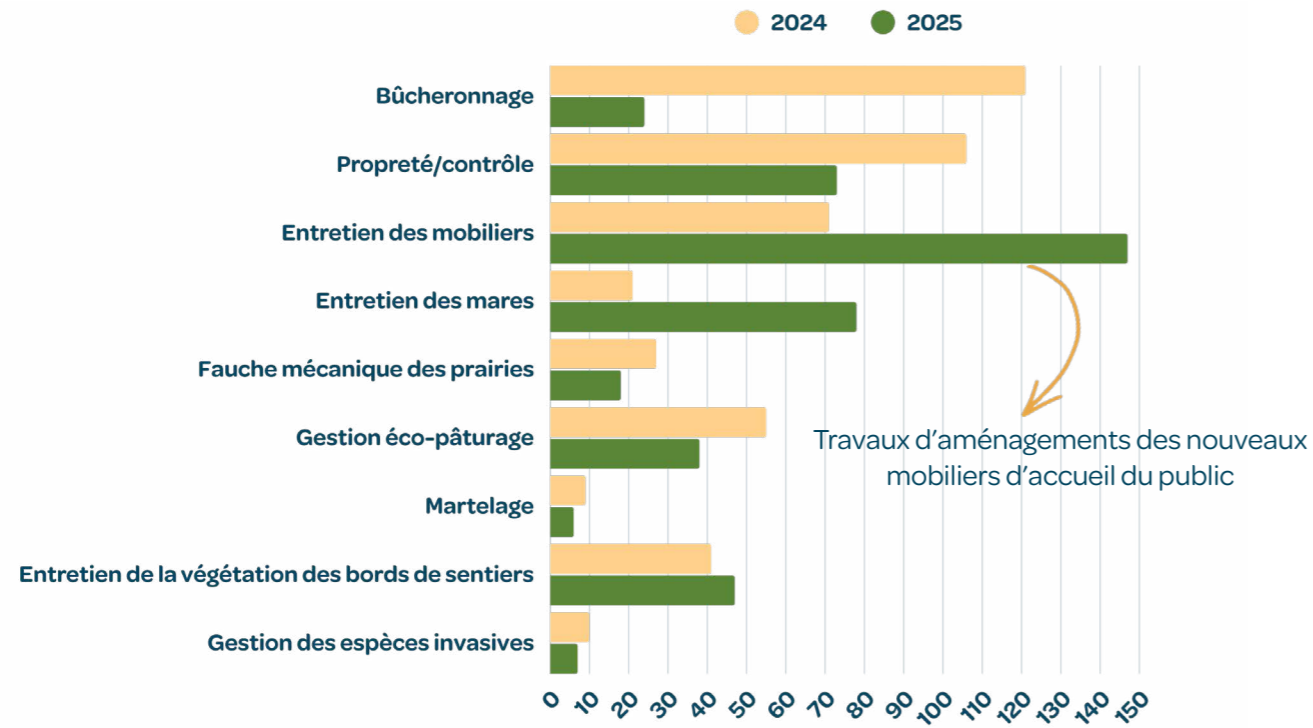
L'après-midi a été consacrée à des animations grand public, proposées par le SMIRIL et ses partenaires. Près de 200 visiteurs ont participé à une programmation variée, mêlant découverte, sensibilisation et convivialité :





Gestion de l'espace naturel





Réfection du parking de la traile

Fin novembre et début décembre 2025, le parking de la Traile a bénéficié de travaux de rénovation réalisés par les agents du pôle technique du SMIRIL. Avec le temps, le revêtement en alvéoles s'était dégradé et plusieurs trous s'étaient formés, rendant le stationnement moins confortable pour les visiteurs.

Les travaux ont consisté au retrait des anciennes alvéoles sur les zones abîmées, à la remise à niveau du sol et à l'apport d'un gravier neuf. Cette intervention permet désormais d'offrir un espace de stationnement plus stable, sûr et agréable, tout en conservant un aménagement sobre et respectueux du caractère naturel du site.



Le pâturage bovin

Peut-être avez-vous remarqué l'absence de nos célèbres vaches Highland Cattle sur les prairies des bords du Rhône cet été. Pour leur bien-être, elles avaient été mises à l'abri pendant la période de canicule.

Elles ne sont pas revenues en raison du risque sanitaire qui touchait les bovins dans la région. L'éco-pâturage reprendra dès 2026 pour la saison.



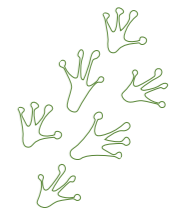
L'équipe technique s'équipe

L'équipe technique s'est récemment équipée d'un outil pour le travail du bois : une gruminette. Cet accessoire se fixe sur une tronçonneuse et permet de débiter des planches de différentes longueurs et largeurs.

Lorsqu'il est nécessaire d'abattre quelques arbres, cet outil offre la possibilité de valoriser le bois issu de notre espace naturel.



Ces planches sont ensuite utilisées dans le cadre de projets pédagogiques, par exemple pour fabriquer des mangeoires ou des niochirs. Dans d'autres cas, elles servent à réaliser des bancs installés sur les bords du Rhône. Une manière de donner une seconde vie à ces arbres.



La gestion des espèces exotiques envahissantes

Sur les prairies maigres de l'île de la Table Ronde, gérées annuellement par fauche tardive, l'expansion des Espèces Exotiques Envahissantes est notoire. Elle nous pousse à adapter notre gestion habituelle par des fauches ciblées et précoces.

En 2025, nous avons entrepris de faucher les zones infestées d'Erigeron et Solidages sur la grande prairie. Cela se traduit par de vastes espaces fauchés. Début juillet, l'équipe du SMIRIL aidé par les Brigades Nature ont coupés puis exportés les rémanents hors du site.



Prairie envahie par l'Erigeron



Panne du tracteur

Au début du printemps, le tracteur principal est tombé en panne, ce qui a bouleversé l'organisation. Cette situation a conduit à revoir les priorités et à réorganiser certaines missions pour maintenir la qualité des interventions sur le terrain.

Grâce à l'engagement et à la réactivité des équipes, nous avons su faire preuve d'adaptabilité et assurer la continuité des services malgré ce défi imprévu.

Fréquentation

En 2025, le suivi de la fréquentation des sites a permis de dénombrer :

- ≈ 50 000 visiteurs dans le parc Bernard Clavel,
- ≈ 36 500 passages sur le sentier du bord du Rhône à Grigny,
- ≈ 14 000 emprunts du platelage de l'île de la Table Ronde,
- 70 000 véhicules de juillet à septembre sur le parking de la traile.

Ces chiffres confirment l'importance de ces espaces naturels sensibles pour le public et orientent les actions de gestion et d'accueil des visiteurs.



Connaissance de la biodiversité



Suivis naturalistes du Plan de gestion

Dans le cadre de son plan de gestion, le SMIRIL assure 20 suivis naturalistes, dont 16 réalisés en régie, représentant 68 jours de travail hors stages.

Depuis 2024, l'ensemble de ces suivis fait l'objet d'un rapport scientifique dédié, mis en page afin de valoriser les résultats et les connaissances acquises sur le territoire. Ce rapport est consultable en ligne sur le site du SMIRIL : www.smiril.fr/ressources



Stage flore remarquable

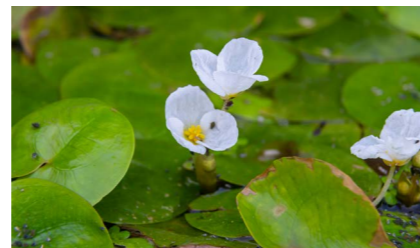
Le SMIRIL a accueilli Adrien Missir, un étudiant de BTS GPN, pour un stage de 3 mois sur la thématique de la flore remarquable. Adrien a eu pour mission de retrouver des taxons rares, remarquables ou protégés. Parfois bien cachées, ces plantes peuvent se trouver un petit peu partout sur le site. Sur les prairies sèches comme dans les prairies ou les casiers du Rhône.



Adrien prenant en photo la Morenne des grenouilles

32 espèces végétales remarquables étaient recherchées. 16 espèces remarquables ont été trouvées.

De par ses recherches approfondies, Adrien a même découvert une nouvelle espèce sur le site, la Morenne des grenouilles (*Hydrocaris morsus-ranae*) cette espèce protégée, classée vulnérable et très rare en région Rhône-Alpes, a été découverte de manière inattendue lors des prospections.



Morenne des grenouilles

La station observée, limitée à environ 1 m², constitue la première donnée connue sur le site, la donnée la plus proche datant de 1995. Cette observation souligne l'intérêt des inventaires ciblés sur des mares peu accessibles.

Extrait de nouvelles espèces découvertes en 2025

Pie grièche écorcheur

Elle empale régulièrement une partie de ses proies sur des lardoirs, généralement des buissons épineux ou des fils barbelés.



Donacie commune

Les adultes vivent dans la végétation des zones humides. Les larves se nourrissent à l'intérieur des tiges aériennes de ces roseaux ou rubaniers.



Les suivis naturalistes par les prestataires

Le SMIRIL s'appuie depuis longtemps sur les connaissances d'experts naturalistes indépendants ou des associations de protection de la nature pour étudier différents groupes d'espèces afin d'alimenter son plan de gestion. De nombreuses structures ou personnes ressources sont ainsi bien identifiées par le syndicat. Nos chargés de mission patrimoine naturel montent en compétence sur de nombreux taxons mais il subsiste des niches bien spécifiques. C'est ainsi qu'en 2025, le syndicat a fait appel aux services de FNE pour le RhOméO Orthoptère, à Yann Vasseur expertises pour le suivi des coléoptères coprophages, à Rémi Saurat pour les champignons saproxyliques et à Benoit Dodelin pour les coléoptères saproxyliques.

Indice Dynamique sédimentaire - Volet Orthoptères

En 2025, en partenariat avec FNE 69 et nos agents, le SMIRIL a poursuivi le suivi écologique des milieux alluviaux du Rhône dans le cadre du protocole « Dynamique sédimentaire – Orthoptères », issu de la boîte à outils RhOméO. Ce suivi repose sur l'observation des cortèges d'espèces indicatrices, étroitement liées à la dynamique fluviale et à la qualité des habitats pionniers.

L'objectif de cette démarche est d'évaluer l'état de conservation des bancs alluviaux et de suivre leur fonctionnalité écologique au fil du temps. Les données recueillies orientent les actions de gestion et de restauration, en garantissant la préservation des espèces et des habitats caractéristiques de ces milieux.

Ce suivi contribue également à documenter l'évolution de la dynamique sédimentaire en lien avec les travaux de restauration des marges alluviales portés par la CNR, renforçant ainsi la connaissance scientifique nécessaire à la gestion durable des espaces naturels sensibles du Rhône.



© Simon Piqué-Caillou

Coléoptères Coprophages

Les digues du canal sont pâturées depuis 2022, et un programme de suivi a été mis en place pour évaluer l'impact de cette pratique sur la biodiversité. Les coléoptères coprophages constituent un indicateur clé de cette évaluation, et le suivi est confié à Yann Vasseur, expert entomologiste. Lors du premier suivi réalisé en 2022, l'activité de ces coléoptères était très faible, en lien avec le démarrage récent du pâturage.

En 2025, le suivi a révélé une nette augmentation du nombre d'espèces présentes. Parmi elles, une espèce rare, l'Aphodie tortue, a été observée pour la première fois sur le site. Cette découverte actualise la présence de cette espèce dans la région AuRA et dans le département du Rhône, et souligne l'importance du pâturage ovin, qui favorise aujourd'hui la survie de cette espèce localisée.



Aphodie tortue

Une question sur les suivis? ou sur certaines espèces?
Contactez les chargés de mission : biodiversité@smiril.fr

L'Observatoire territorial de la biodiversité îles, lînes et coteaux du Rhône est un dispositif de connaissance, de suivi et de valorisation du patrimoine naturel du territoire rhodanien.

Il s'appuie sur une démarche partenariale et sur la mise en œuvre des Atlas de la biodiversité communale (ABC) des 7 communes membres du SMIRIL, ainsi que des communes de Saint-Fons et de Givors, afin de partager une vision globale et cohérente de la biodiversité à l'échelle du territoire. Les ABC sont des outils d'aide à la décision des communes avec une forte dimension d'implication des public : CONNAISSANCE, MOBILISATION et PASSAGE A L'ACTION.

Leurs mises en oeuvre est financé par l'Office Française de la biodiversité et la CNR.

Des actions de sensibilisation du grand public, d'élu-es, des scolaires mais aussi du personnels des entreprises ont été réalisés ainsi que des actions d'implications par des chantiers participatifs et des suivis naturalistes.

Voici quelques exemples de réalisations :

Sciences participatives autour des papillons avec la vallée de la chimie



À l'occasion de la Semaine du Développement Durable, des collaborateurs de la Vallée de la Chimie (Deltalys et TotalEnergies) se sont retrouvés sur l'Île de la Table Ronde pour s'initier aux sciences participatives avec Samuel Mesnil.

Armés de filets à papillons, ils ont appris à distinguer papillons de jour et de nuit, et à identifier différents insectes, parmi lesquels le Myrtil, l'Argus bleu, les libellules, les sauterelles, les grillons et les mantes religieuses.

Cette initiative a permis de relier l'environnement professionnel des participants à la richesse de la biodiversité locale.

Sciences participatives libellules avec TotalEnergies

Dans le cadre du partenariat avec TotalEnergies et en lien avec la dynamique de l'Atlas de la Biodiversité Communale (ABC), trois sessions d'inventaires odonatologiques ont été réalisées sur la mare située au sein de la raffinerie.

Ces interventions poursuivaient un double objectif : améliorer la connaissance des espèces de libellules présentes sur le site et favoriser la découverte de la biodiversité par les équipes.

Cette action contribue à enrichir les données naturalistes du territoire tout en intégrant les enjeux de biodiversité dans la gestion et la valorisation du site. » (29 participants sur 3 session).



Sciences participatives SPIPOLL et l'ADDVC

Dans le cadre de l'Atlas de la Biodiversité Communale, une animation a été menée auprès des collaborateurs des entreprises de la Vallée de Chimie, en partenariat avec l'ADDVC.

Cette action a permis de sensibiliser les participants aux pollinisateurs sauvages et de les initier au protocole de sciences participatives SPIPOLL (Suivi Photographique des Insectes Pollinisateurs). Les collaborateurs ont ainsi découvert la méthode de suivi et contribué à la production de données utiles à la connaissance sur les pollinisateurs.



Avec le soutien financier de



Plantation dans le cadre de l'aire fluviale éducative à Vernaison avec l'ADDVC

Le 7 octobre, les élèves de CM1-CM2 de l'école Notre-Dame de Vernaison ont planté près de 50 saules et peupliers sur leur aire éducative fluviale, dans le cadre de la reconstitution d'une bande de ripisylve.

Encadrés par S'ortie et le SMIRIL, et accompagnés de salariés d'entreprises de la Vallée de la Chimie via l'association du développement durable de la vallée de la chimie (ADDVC), ainsi que de la commune de Vernaison, les enfants ont appris les techniques de plantation et l'importance de la végétation riveraine pour la biodiversité et la stabilité des berges.

Cette action, soutenue par l'Agence de l'eau Rhône Méditerranée Corse et l'Office Français pour la Biodiversité dans le cadre de l'Observatoire territorial de la biodiversité, illustre l'engagement des jeunes pour la protection des milieux naturels, avec d'autres initiatives prévues cette année.



Deux autres aires éducatives sont implantées sur le territoire : l'une à Millery, l'autre à Ternay. Dans le cadre de ces dispositifs, les élèves, devenus gestionnaires de leur espace naturel, sont accompagnés dans leurs réflexions et leurs actions.

À leur demande, Samuel, chargé de mission patrimoine naturel au SMIRIL, est intervenu en classe et sur les sites concernés afin d'apporter un appui technique.

À Ternay, l'accompagnement a porté sur la recherche de solutions face à la fréquentation du site.

À Millery, les élèves ont été aidés à identifier le meilleur emplacement pour l'installation de nichoirs.

Création de murets en pierres sèches et plantation de haie avec Veolia

« Dans le cadre de l'Atlas de la Biodiversité Communale (ABC) et du nouveau plan d'interprétation de l'Espace Naturel Sensible des Îles et Lînes du Rhône, un chantier nature a été mené en partenariat avec l'entreprise Véolia et le SMIRIL.

Trois mares à vocation écologique ont été créées afin de favoriser la biodiversité locale, accompagnées de la réalisation d'un ponton accessible aux personnes à mobilité réduite permettant la découverte du site. L'équipe technique du SMIRIL a assuré la mise en œuvre des travaux de terrassement et la création du platelage.



Les salariés de Véolia se sont mobilisés pour la plantation de 150 plants en haie, issus de végétal local fourni par la pépinière du LEGTA de Dardilly. Des murets en pierres sèches ont également été aménagés, contribuant à la diversification des habitats. »



Animation Grand public «petits gestes pour nos oiseaux»



Dans le cadre du partenariat entre le SMIRIL et l'ISE, les étudiants de BTSA Gestion et Protection de la Nature ont conçu et animé un atelier « Petits gestes pour nos oiseaux » à la Base Nature du SMIRIL.

Quinze participants ont pris part à cette action de sensibilisation mêlant fabrication de mangeoires, construction de nidoirs et réalisation de boules de graisse pour soutenir l'avifaune en période hivernale. L'atelier a également permis d'échanger sur les besoins écologiques des espèces et sur les aménagements favorables à la biodiversité. Cette initiative a valorisé l'implication des étudiants dans une démarche pédagogique concrète, au service du territoire et de l'ABC.

Balade découverte de la centaurée à Millery

Dans le cadre du plan d'actions en faveur de la Centaurée de Lyon, porté par la Métropole de Lyon en partenariat avec le Conservatoire botanique national du Massif central, une sortie grand public a été organisée par les étudiants du master MIDE.

Cette animation s'inscrivait également dans l'Atlas de la Biodiversité Communale de Millery, permettant de faire le lien entre une démarche d'inventaire et un programme plus large de conservation d'une espèce rare et endémique.

La sortie a rassemblé 15 participants. Elle a permis de présenter l'écologie de la Centaurée de Lyon, les menaces qui pèsent sur elle et les actions de suivi engagées, illustrant la complémentarité entre initiatives locales et stratégie territoriale, formation de professionnel de l'environnement et sensibilisation des citoyens.



Participation à «Grandes terres en fête»



Le SMIRIL a participé à « Grande Terre en fête » à Feyzin, un événement grand public ayant rassemblé environ 1 700 visiteurs.

L'animation proposée, une « roue de la biodiversité », permettait de découvrir de manière ludique différentes espèces animales et végétales, ainsi que leur rôle écologique et les enjeux liés à leur préservation.

Ce temps d'échange a également permis de présenter le projet d'Atlas de la Biodiversité Communale (ABC) et ses objectifs : mieux connaître la biodiversité locale et encourager l'implication des habitants.

La commission mill'natures et les arbres remarquables



La commission Mill'nature, qui réunit des citoyens et des élus engagés dans les projets environnementaux de Millery, a participé à une balade de découverte animée par Samuel Mesnil, chargé de mission patrimoine naturel au SMIRIL.

Cette sortie avait pour objectif d'apprendre à identifier les principales essences d'arbres et à comprendre les critères permettant de qualifier un arbre de « remarquable » (âge, dimensions, intérêt paysager ou écologique).

Les connaissances acquises lors de cette rencontre permettront aux membres de la commission de mieux préserver et valoriser le patrimoine arboré communal dans le cadre de leurs actions futures.

janvier

Journée d'échanges avec les autres gestionnaires du territoire sur le «Diagnostic et le veille sécurité sur le patrimoine arboré» [Métropole de Lyon]

Avril

Comité technique du plan départemental Stratégie des Aires Protégées

Mai

Rencontre internationale de la classe dehors à Marseille

Mai et octobre

Poursuite de la participation au projet ResiRiver - atelier «Mobiliser sur le Rhône»



Septembre

Intervention et participation aux «rencontres autour du fleuve : devenir du fleuve Rhône et les médiations autour de ses évolutions»

Octobre

4e Rencontres nationales des insectes pollinisateurs [Arthropologia, Lyon]



Janvier

Février

Mars

Avril

Mai

Juin

Juillet

Août

Septembre

Octobre

Novembre

Décembre

février

Intervention auprès des étudiants dans le cadre du projet POPSU Métropoles fluviales, visant à la mise en commun de connaissances et d'expériences de la transition écologique dans trois grandes métropoles fluviales et portuaires : Strasbourg, Rouen et Lyon.



Mai

Comité des gestionnaires Rhône et Saône, animé par la Fédération nationale des CEN.

Juin

Comité technique Plan de gestion sédimentaire [Métropole de Lyon]

Juillet

5e séminaire IS River, conférence internationale I.S.Rivers sur les recherches et action au service des fleuves et grandes rivières



Octobre

Journée technique «Forêts alluviales Rhône & Saône» [Plan Rhône, Plan National d'Actions, CBNMC, CEN]

Participation aux échanges pour la définition du Schéma des Usages des Rives du fleuves (SURF) Rhône aval [Métropole de Lyon, CNR] qui vise à diagnostiquer et anticiper les différents usages (sociaux économiques...) à l'échelle du territoire.



Administratif

L'équipe du SMIRIL en visite des nouveaux aménagements sur l'île de la Table Ronde et des travaux de restauration écologique du Rhône à Vernaison.



Chaque année, le SMIRIL accueille différents stagiaires dans le cadre de leurs formations. Cette année 4 stagiaires se sont succédés :

Marius David Caton

Stagiaire en Bac Pro GMNF à la MFR d'Anse, présent fin 2024 et début 2025. Il est revenu en stage en fin d'année 2025 et a notamment participé au chantier des mares de la pelouse arborée, sujet de son examen de Bac.

Marcel Rousset

L'équipe technique a accueilli un stagiaire issu des Brigades Nature, partenaire historique du Syndicat. Son stage, du 3 au 14 mars, lui a permis de découvrir le travail en milieu naturel.

Clément Jennequin

Clément prépare un Bac Pro Gestion des Milieux Naturels et de la Faune à l'ISETA de Chavanod. Il a effectué un stage de 15 jours au mois d'avril.

Gabin Spriet

Déjà présent en 2024, Gabin est revenu pour un stage de 15 jours début juillet. Il est également élève à l'ISETA de Chavanod.

Garance Jaumouille

Étudiante à l'ENS de Lyon, Garance a réalisé un travail d'identification des politiques agricoles et biodiversité des différentes communes et intercommunalités sur le territoire de projet Observatoire de la biodiversité / Atlas de la Biodiversité Communale porté par le SMIRIL. Il a permis de mettre en lumière les contraintes et les points à établir entre les actions espérées dans le programme ABC et les politiques préexistantes afin d'en faciliter la mise en œuvre future avec les décideurs. Cette mission de stage s'est notamment faite en lien avec la SAFER du territoire, soutien du projet OTB/ABC.

Julie Curveur

Julie prépare un BTS Gestion et protection de la nature. Elle est venue en stage au pôle pédagogique pour une durée de 6 semaines.

Le Comité syndical, organe délibérant, se compose des représentant.es de chacune des 9 collectivités membres du Syndicat avec 12 membres titulaires et de 12 suppléants. Un président et quatre vice-président.es qui composent le bureau ont été élus en 2020.

Retrouvez toute la composition du comité syndical en ligne :

Réunions tenues en 2025 :

Réunions du Bureau du syndicat : 8 janvier, 19 février, 7 mai, 3 septembre, 15 octobre, 13 novembre.

Réunions du Comité syndical : 22 janvier, 26 mars, 2 juillet, 5 novembre, 3 décembre

La commission accueil du public s'est réunie le 1er octobre afin de se prononcer sur le projet de future salle pédagogique et les orientations visant à l'amélioration de l'accessibilité des îles et îlons du Rhône pour tous.

Retrouvez les comptes-rendus des comités syndicaux en ligne : www.smiril.fr/ressources





Crédit photo : SMIRIL, Régis Dondain, Catherine Crutliat, SMIRIL Rédaction : équipe du SMIRIL Conception : Élise Plazis Impression : Helloprint en papier recyclé

SYNDICAT MIXTE DU RHÔNE, DES ÎLES ET DES LÔNES

17 rue Adrien Dutartre - 69520 Grigny-sur-Rhône

Tel : 04 37 20 19 20
Mail : info@smiril.fr



Suivre les actualités
www.smiril.fr : [Abonnement Newsletter](#)

Facebook : [ilesetlonesdurhone](#)
Instagram : [ilesetlonesdurhone](#)
Linkedin : [SMIRIL](#)




Avec le soutien financier de